



PSYKOLOGISK METOD AB



Skönmålning på *UPP* hos chefskandidater

Lennart Sjöberg

Forskningsrapport 2010: 11

2010-11-24

UPP-testet är godkänt av STP (Stiftelsen för Tillämpad Psykologi, Sveriges Psykologförbund) enligt de europeiska EFPA-kriterierna

Psykologisk Metod L Sjöberg AB arbetar med utveckling och användning av psykologiska test samt undersökningar av attityder och riskuppfattningar, andra psykologiska utredningar och tillämpad forskning.

Vår affärsidé är att bedriva arbetet i nära anslutning till den aktuella forskningen inom psykologin.

Skrifter utgivna av Psykologisk Metod AB

- Sjöberg, L. Bortom Big Five: Konstruktion och validering av ett personlighetstest. Rapport 2008:1.
- Sjöberg, L., & Möller, K. (2009). Sociala arbetsfunktioner och personlighet. Rapport 2009:1.
- Sjöberg, L. (2009). *UPP*-testet: Kriterierelaterad validitet. Rapport 2009:2.
- Sjöberg, L. (2009). *UPP*-testet: Korrektion för skönmålning. Rapport 2009:3.
- Sjöberg, L. (2010). *UPP*-testet: Tredje generationens personlighetstest. Rapport 2010: 1.
- Sjöberg, L. (2010). *UPP*-testet. Manual, reviderad version, februari 2010 .
- Sjöberg, L (2010). *UPP*-testet: Mångfald och jämställdhet gynnas av korrektion för skönmålning. Rapport 2010: 2.
- Sjöberg, L. (2010). A third generation personality test. Rapport 2010:3.
- Sjöberg, L. (2010). Emotionell intelligens och social förmåga hos ungdomar. Rapport 2010:4.
- Sjöberg, L. (2010). Faktorstrukturen hos *UPP*-testet. Rapport 2010:5.
- Sjöberg, L. (2010). *UPP*-testet: Användarhandbok, april 2010.
- Sjöberg, L. (2010). Teknisk manual, april 2010.
- Sjöberg, L. (2010). *UPP*-testet och kundservice: Kriteriestudie. Rapport 2010:6.
- Sjöberg, L. (2010). *UPP/Screen*: Ett screeningtest för personlighet och begåvning. Rapport 2010:7.
- Sjöberg, L. (2010). Personlighetsdimensioners validitet i arbetslivet: teorier och empiri. Rapport 2010:8
- Nilheim, H. (2010). Internetplattformen för *UPP*-testet. Rapport 2010:9.
- Sjöberg, L. (2010). Prognos av riksdagsvalet 2010. Rapport 2010: 10.
- Sjöberg, L. (2010). Skönmålning på *UPP* hos chefskandidater. Rapport 2010: 11.

SKÖNMÅLNING HOS CHEFSKANDIDATER PÅ UPP-TESTET

Lennart Sjöberg
Fil. dr. i psykologi (psykometrik), professor em.

Sammanfattning

Testresultat erhållna vid chefsrekrytering (N=80) jämfördes med normdata före och efter korrektion skönmålning. Skönmålningen låg på mycket hög nivå i kandidatgruppen. Män skönmålade mera än kvinnor. Stora skillnader fanns mellan grupperna före korrektion men eliminerades eller reducerades starkt. Testvärdena ”slog i taket” före korrektion – de flesta hade mycket positiva värden - men uppvisade en symmetrisk fördelning efter korrektion, och kraftigt förskjutet mot lägre värden. Män uppvisade mycket mera positiva värden än kvinnor före korrektion, vilket ändrades till en fördel för kvinnorna efter korrektion, med undantag för extraversion där emellertid skillnaden nästan halverades. Av dem som låg i de högsta 10 procenten på en sammansatt variabel var det bara 50 % som behöll sin tätposition efter korrektion. Alla dessa resultat gäller UPP-testets fem ”Big Five”-variabler men tendenserna är desamma för övriga personlighetsvariabler i testet, och även för måtten på arbetsattityder och arbetsmotivation.

Personlighetstest av självrapporttyp – den absolut vanligaste typen i praktiskt arbetspsykologiskt arbete – har tveksam trovärdighet i mångas ögon eftersom man misstänker att många testade framställer sig själva i alltför positiva dager (skönmålar), om mycket står på spel. Dessutom differentierar testen dåligt i dessa skäl – de testade ”slår i taket”. Leverantörer av testet, nästan alltid översättningar av amerikanska förlagor, brukar emellertid förneka dessa problem. Tidigare erfarenheter har emellertid visat att skönmålning är vanligt förekommande vid personlighetstestning i skarpt läge. Vid rekrytering till chefsbefattningar har män skönmålade mera än kvinnor, varför den senare gruppen systematiskt missgynnats, i den mån testresultaten påverkat anställningsbeslut (Sjöberg, 2009).

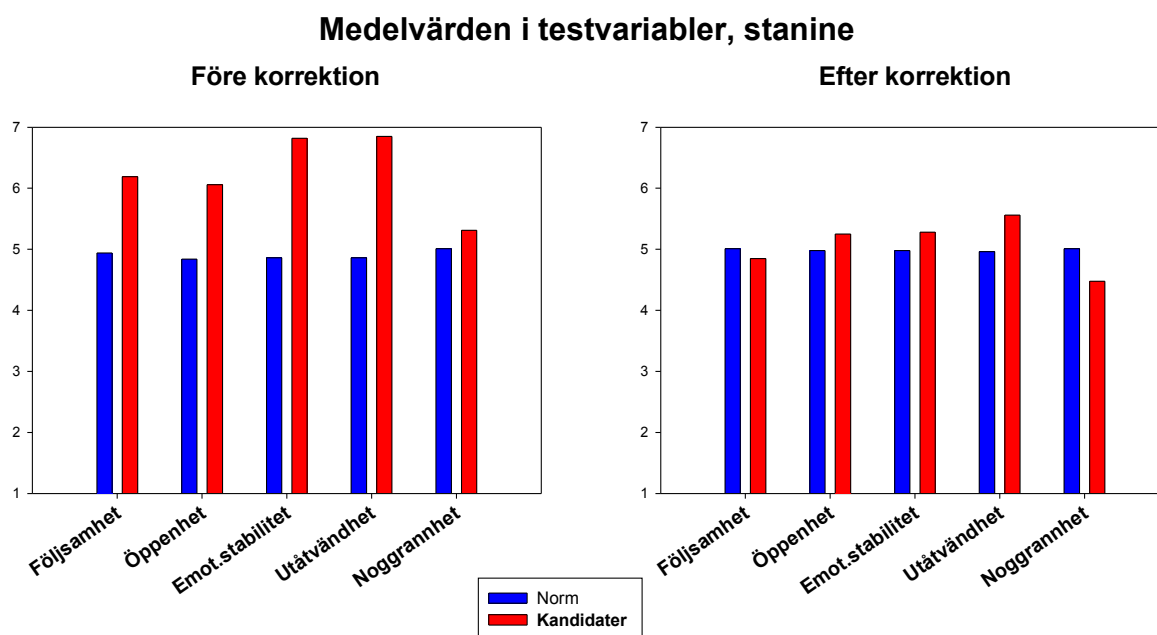
De tidigare data som gav dessa resultat var emellertid ganska begränsade till sin omfattning. I och med att UPP-testet används i större skala och rutinmässigt i rekryteringsarbete¹ finns goda möjligheter att pröva om tendenserna är mera generella. Detta är desto mera viktigt som det tycks vara vanligt bland chefsrekryterare som använder personlighetstest att de finner att många av kandidaterna s a s slår i taket på testen, dvs. alla framstår som mycket väl lämpade – och ganska lika - om man utgår från testresultaten. Kvinnor sägs ofta ha svårt att avancera till chefspositioner och det är möjligt att denna svårighet till en del beror på att de presenterar sig själva på ett mindre taktiskt och tillrättalagt sätt än vad män gör. UPP-testets metodik för korrektion för skönmålning gör det möjligt att kontrollera om sådan förekommer och om den har betydelse, dels i stort för gruppen sökande som helhet, dels för könsskillnaden. Metodiken har prövats både i en experimentell studie och i studier av testdata insamlade i skarpt och oskarpt läge (Sjöberg, 2010a).

¹ Ett tack till Birgitta Reinfeldt, Hjuletmetoden AB samt Jan Schröder, Arenius, Schröder och Besterman AB, som gett mig tillstånd att använda data från deras rekryteringsarbete.

I denna rapport beskrivs resultat från analyser av data insamlade 2009 - 2010 vid chefsrekryteringar och ärenden om chefsbefordran. Data förelåg från 80 kandidater. *UPP*-testet arbetar med 13 grundläggande personlighetsvariabler, men här redovisas data enbart för dimensionerna i femfaktormodellen (FFM). Övriga data visar liknande tendenser.

Tabell 1 och Fig. 1 ger medelvärden i testvariablerna i normgruppen (oskarpt läge) och för kandidaterna, före och efter korrektion för skönmålning. Tabell 2 visar storleken av tendenserna till skönmålning.

Tabell 1. Medelvärden i UPP-testets FFM-dimensioner, stanineskala				
Variabel	Före korrektion		Efter korrektion	
	Norm ²	Kandidater	Norm	Kandidater
Följsamhet	4.94	6.19	5.01	4.85
Öppenhet	4.84	6.06	4.98	5.25
Emotionell stabilitet	4.86	6.82	4.98	5.28
Utåtvändhet	4.86	6.85	4.96	5.56
Noggrannhet	5.01	5.31	5.01	4.84



Figur 1. Skillnad mellan kandidater och norm före och efter korrektion för skönmålning

² För enkelhets skull har normdata kompletterats med kandidaterna i dessa analyser. Normvärdena skulle annars ha varit = 5.

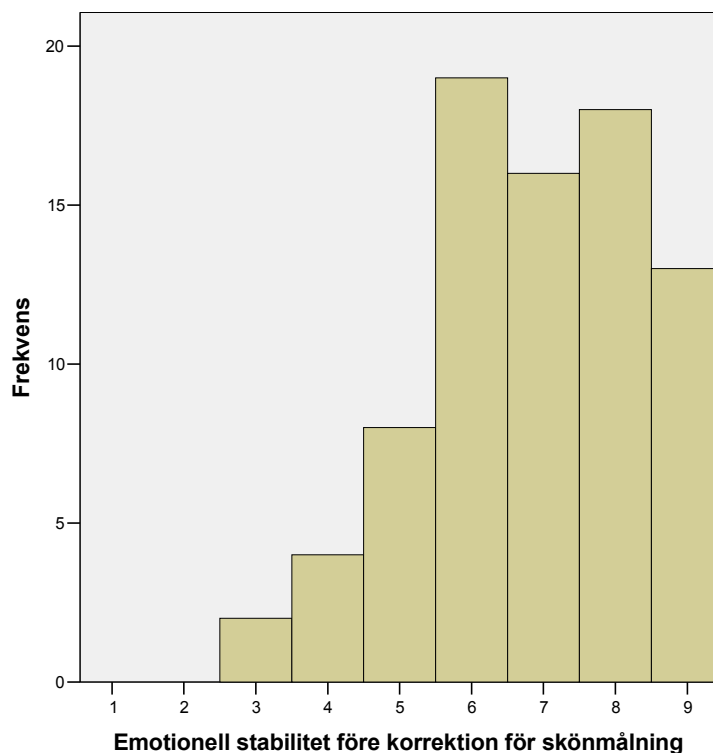
Tabell 2. Skönmålning, stanineskala		
Skönmålningskala, grupp	Norm	Kandidater
Overt, alla	4.87	6.74
Kovert, alla	4.72	7.35
Overt, män	4.61	6.92
Kovert, män	4.63	7.52
Overt, kvinnor	5.12	6.43
Kovert, kvinnor	4.82	7.07

Tabellerna visar:

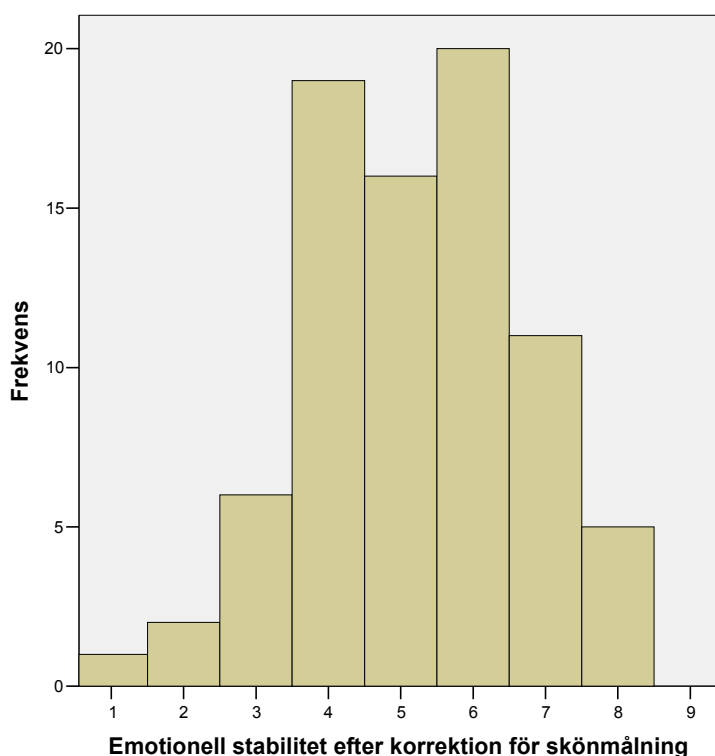
- Mycket stora skillnader i skönmålning mellan skarpt (kandidater) och oskarpt läge (norm), för båda måtten på skönmålning.
- Före korrektion skiljer sig grupperna 1-2 skalsteg; efter korrektion har skillnaden reducerats dramatiskt, med undantag för variabeln utåtvändhet, där en ca 40 % av effekten kvarstår.
- Större tendenser till skönmålning hos manliga än kvinnliga kandidater

Hur mycket betyder skönmålningen i praktiskt urvalsarbete? Sammanslagna mått på FFM-variablerna beräknades före och efter korrektion. Kandidaterna rangordnades. Av de 10 högst placerade före korrektion var det bara 5 som behöll tättplatsen efter korrektion. Man kan alltså säga att 50 % av dem som hamnade på ”korta listan” hade hamnat där på grund av taktiska svar, eller bluff om man så vill.

Takeffekten i okorrigerade data framgår av figurerna 2 och 3, avseende chefskandidater.



Figur 2. Fördelning av emotionell stabilitet före korrektion för skönmålning, chefskandidater.



Figur 3. Fördelning av emotionell stabilitet efter korrektion för skönmålning, chefskandidater.

Fig. 2 visar hur en positivt sned fördelning av emotionell stabilitet med många höga värden. Fig. 3 visar en mera normal fördelning av samma testvariabel efter korrektion för skönmålning, med andra ord en bättre differentiering. Märk också att fördelningen förskjutits starkt mot lägre värden.

Tabellerna 3 och 4 ger resultaten för män och kvinnor.

Tabell 3. Medelvärden i <i>UPP</i> -testets FFM-dimensioner, chefskandidater, separat för män och kvinnor före och efter korrektion för skönmålning				
Variabel	Före korrektion		Efter korrektion	
	Män	Kvinnor	Män	Kvinnor
Följsamhet	6.26	6.07	4.66	4.87
Öppenhet	6.12	5.97	5.24	5.23
Emotionell stabilitet	7.16	6.37	5.40	4.87
Utåtvändhet	6.90	6.77	5.54	5.70
Noggrannhet	5.32	5.30	4.48	4.70

Tabell 4. Medelvärden i <i>UPP</i> -testets FFM-dimensioner, chefskandidater, skillnader mellan män och kvinnor före och efter korrektion för skönmålning		
	Före korrektion	Efter korrektion
Variabel	Män - kvinnor	Män - kvinnor
Följsamhet	0.19	-0.21
Öppenhet	0.15	0.01
Emotionell stabilitet	0.79	0.53
Utåtvändhet	0.13	-0.16
Noggrannhet	0.02	-0.22

Före korrektion fanns en fördel för männen i samtliga variabler. Efter korrektion fanns en fördel för kvinnorna i 3 variabler och den manliga fördelen var reducerad i de två återstående. Kvinnors större följsamhet och noggrannhet accentuerades medan mäns större emotionella stabilitet tonades ner.

Diskussion och slutsatser

Man hör ibland påståendena att skönmålning knappast förekommer och/eller att det inte har någon betydelse, om den skulle förekomma. Båda påståendena är felaktiga. Skönmålning är vanligt förekommande i praktiskt arbete och skarpa lägen. De data som redovisas här visar på detta förhållande på ett mycket tydligt sätt.

Betydelsen av skönmålning visas här av den dramatiska skillnaden mellan skarpt och oskarpt läge, analysen av rangordningen och ”korta listan”, samt av den tydliga tendensen till att kvinnor missgynnas om man inte korrigerar för skönmålning, därför att de skönmålar mindre än män.

Det är få test som har inbyggd korrektion för skönmålning. Såvitt bekant är *UPP*-testet faktiskt det enda. Ibland förekommer ”lögnskalor” som används för att ta ställning till om en *person* har gett tillförlitliga data. Detta förfaringssätt tillåter inte analys på variabelnivå, och det är helt nödvändigt att göra analysen på den nivån eftersom olika variabler är olika mycket påverkade av skönmålning.

En vanlig metodik tycks vara denna. Man rensar bort en viss andel av de testade, de som har högst värde i skönmålning. Om man tar bort t ex. de 25 % som har högsta värdet i skönmålning finns emellertid fortfarande en stark korrelation mellan testvariabler och skönmålning. Ett exempel från de data som rapporteras här: för variabeln emotionell stabilitet sjönk korrelationen mellan okorrigerade värden och skönmålning (overt) från 0.42 till 0.30, alltså fortfarande ett betydande samband. Effekten av skönmålning är långtifrån bortrensad med denna metodik, ca 50 % finns kvar i termer av förklarad varians.

Det sägs ibland att korrektion för skönmålning inte höjer validiteten, kanske t o m sänker den. Detta är en intressant fråga med flera bottnar. Preliminära resultat med *UPP*-testet finns. I min forskning har jag sett att en viss sänkning (inte stor) kan inträffa om kriteriet är chefsbedömning, alltså social perception (Sjöberg, 2010c). Den som marknadsför sig själv på ett test kanske också gör det med framgång i andra sammanhang. Men om kriteriet är en objektiv prestation inträffar ”sanningens ögonblick”. Korrelationen med skönmålning blir negativ och korrektionen höjer validiteten hos testet.

Denna rapport handlar om chefsrekrytering men problemen är desamma i många andra sammanhang, se t ex erfarenheter från användning av *UPP*-testets screeningversion, *UPP/Screen* vid rekrytering till mera juniora befattningar (Sjöberg, 2010b). Även där var skönmålning stark och vanlig och kunde elimineras med den metodik som *UPP* använder för korrektion. Ca 5000 sådana testningar har utförts.

Referenser

- Sjöberg, L. (2009). *UPP-testet: Korrektion för skönmålning.. Forskningsrapport 2009:3*. Stockholm: Psykologisk Metod AB.
- Sjöberg, L. (2010a). *Manual för UPP-testet*. Stockholm: Psykologisk Metod AB.
- Sjöberg, L. (2010b). *Personlighetstestens validitet i arbetslivet. Forskningsrapport 2010:8*. Stockholm: Psykologisk Metod AB.
- Sjöberg, L. (2010c). *UPP-testet och kundservice: Kriteriestudie. Forskningsrapport 2010:6*. Stockholm: Psykologisk Metod AB.